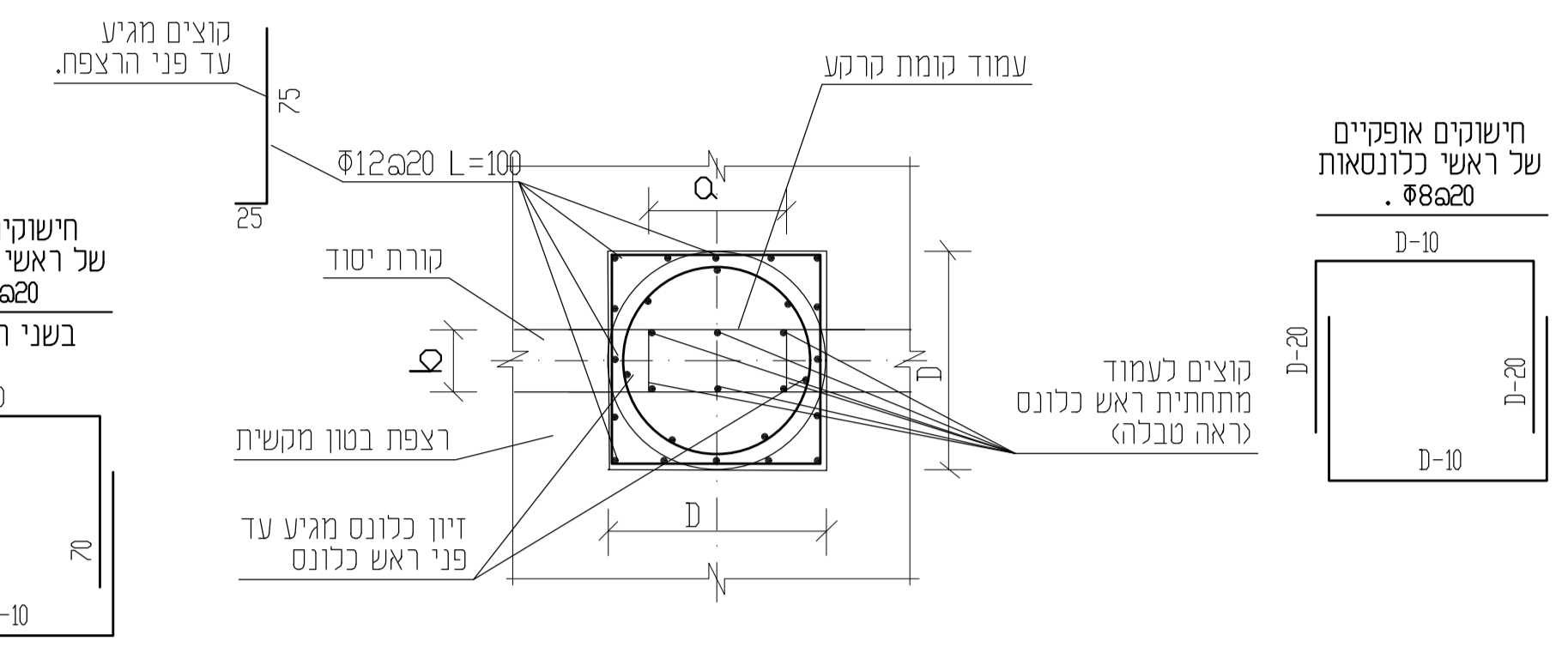


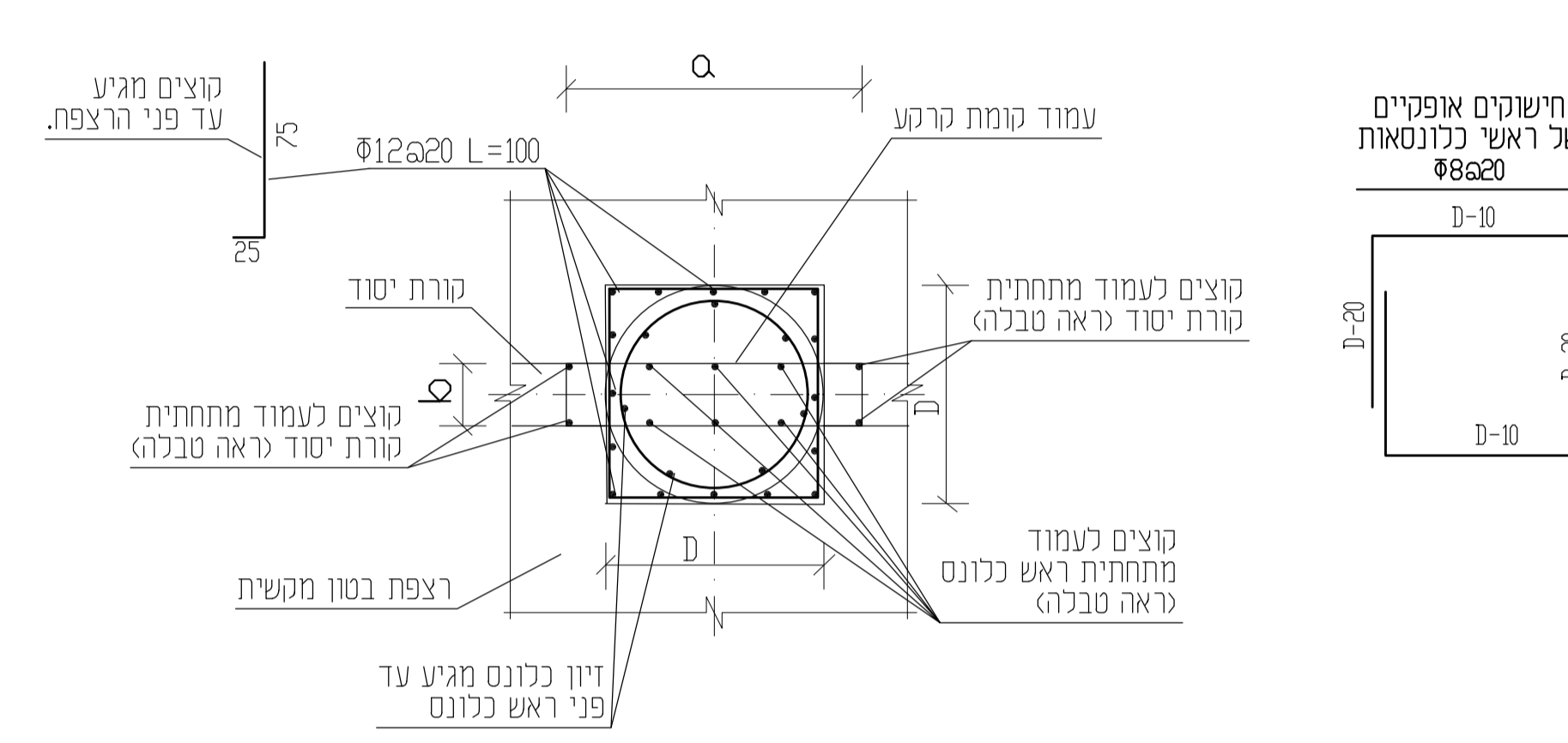
**פרט I
פרט טיפוסי
לכלונס אמצעי**



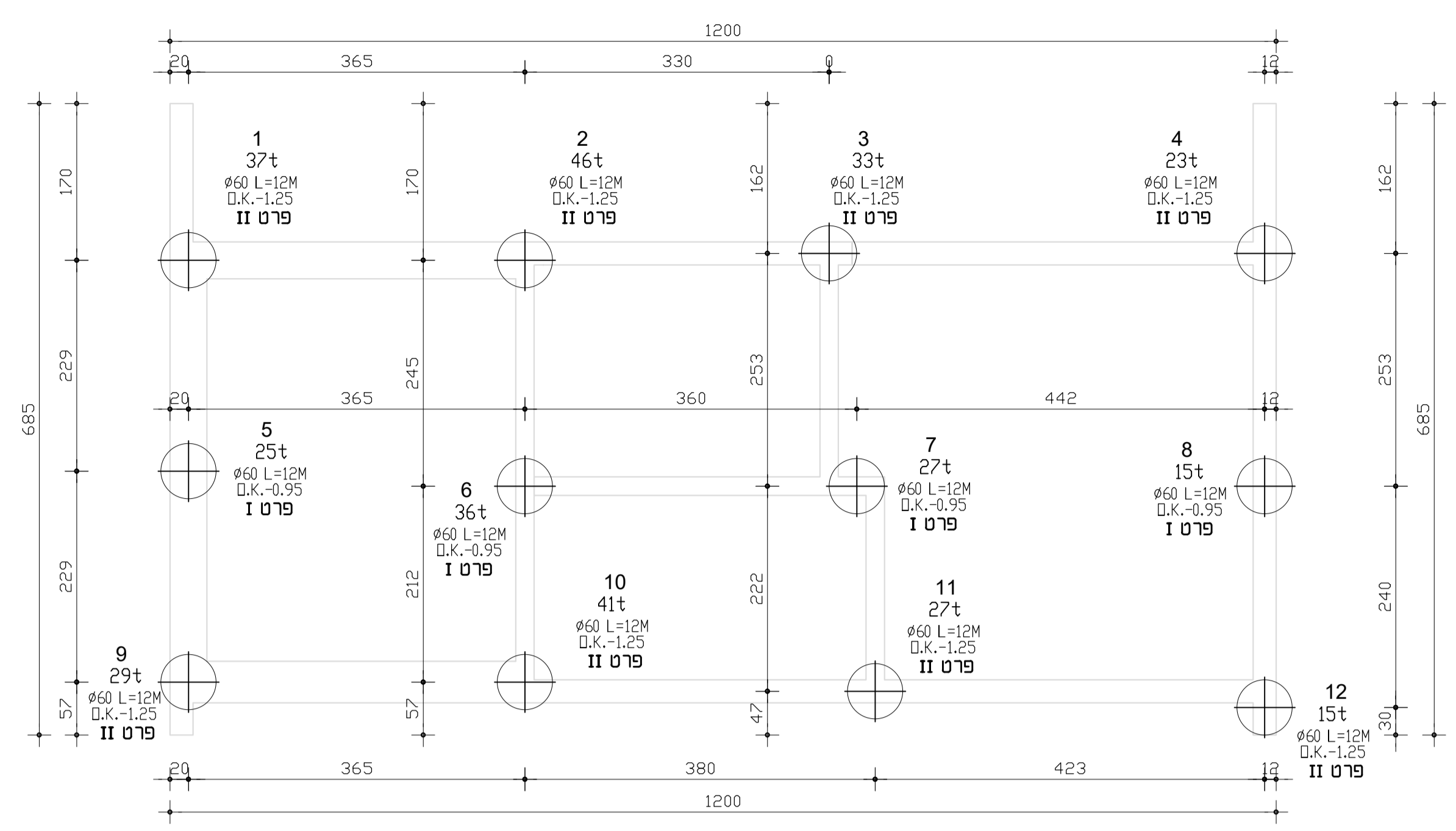
**א - א
כאשר אורך העמוד קטן מקוטר כלונס**



**א - א
כאשר אורך העמוד גדול מקוטר כלונס**



תכנית יסודות



טבלת כלונסאות

זיון כלונס	K.O.	עומק רצף (מ)	קוטר (מ)	עומק עד סוג פרט (ד)	סוג פרט	מס' כלונס
8ø16 L=1225	-1.25	12.0	60	60t	פרט II	C1-C4 , C9-C12
8ø16 L=1225	-0.95	12.0	60	60t	פרט I	C5-C8
						סה"כ - 60
						סה"כ - 60

5.12. מספר המישקים במבנה יוקטן ככל האפשר. רוחב המישק שיש להביא בחשבון כתוצאה מתנועת קרקע הוא 5-2ס"מ, תכן המישקים יבטיח שהם לא יפגעו בתפקוד המבנה ובאיטומו.

5.13. שרוול קרטון באורך 1.5 מ' יוחדר במעלה הקדח לפני הכנסת ברזל הזיון, כאשר 30 ס"מ בולט החוצה מהכלונס.

5.14. יציקת הכלונסאות תבוצע מיד עם סיום הקידוח, חל איסור מוחלט להשאיר בורות קידוח פתוחים. יציקת הכלונסאות תיעשה באמצעות צינור יציקה קשיח היורד עד 1 מ' מהתחתית. נפח הבטון היצוק עלול להיות גדול מאשר המחושב תיאורטית.

5.15. כל הכלונסאות ייבדקו בשיטה הסונית.

5.16. תכנון וביצוע הכלונסאות יהיו בכפוף לת"י 940 ולמפרט הכללי פרק 23 (כלונסאות קדוחים ויצוקים באתר), לצרכי תכן ע"פ תקן 940 – הקרקע היא קרקע תופחת.

5.17. ביצוע העבודה ייעשה בפיקוח הנדסי צמוד אשר ידאג למילוי הוראות הדוח והמפרטים, ידווח למהנדס הביסוס ויאשר יציקת היסודות.

5.18. יתכנו שינויים בקוטר ובעומק הכלונסאות ע"פ ממצאי הקדוחים, האורך הסופי יקבע באתר ע"י יועץ הקרקע.

11. הנחיות נוספות

11.1. תכנית היסודות עם ציון העומסים הקבועים והשימושיים תועבר למשרדנו לעיון ותאום. אין להתחיל בביצוע היסודות לפני אישור בכתב של מהנדס הביסוס לקבלת תכנית היסודות.

11.2. הקבלן יהיה קבלן רשום בתחום הרלוונטי ובסיווג מתאים.

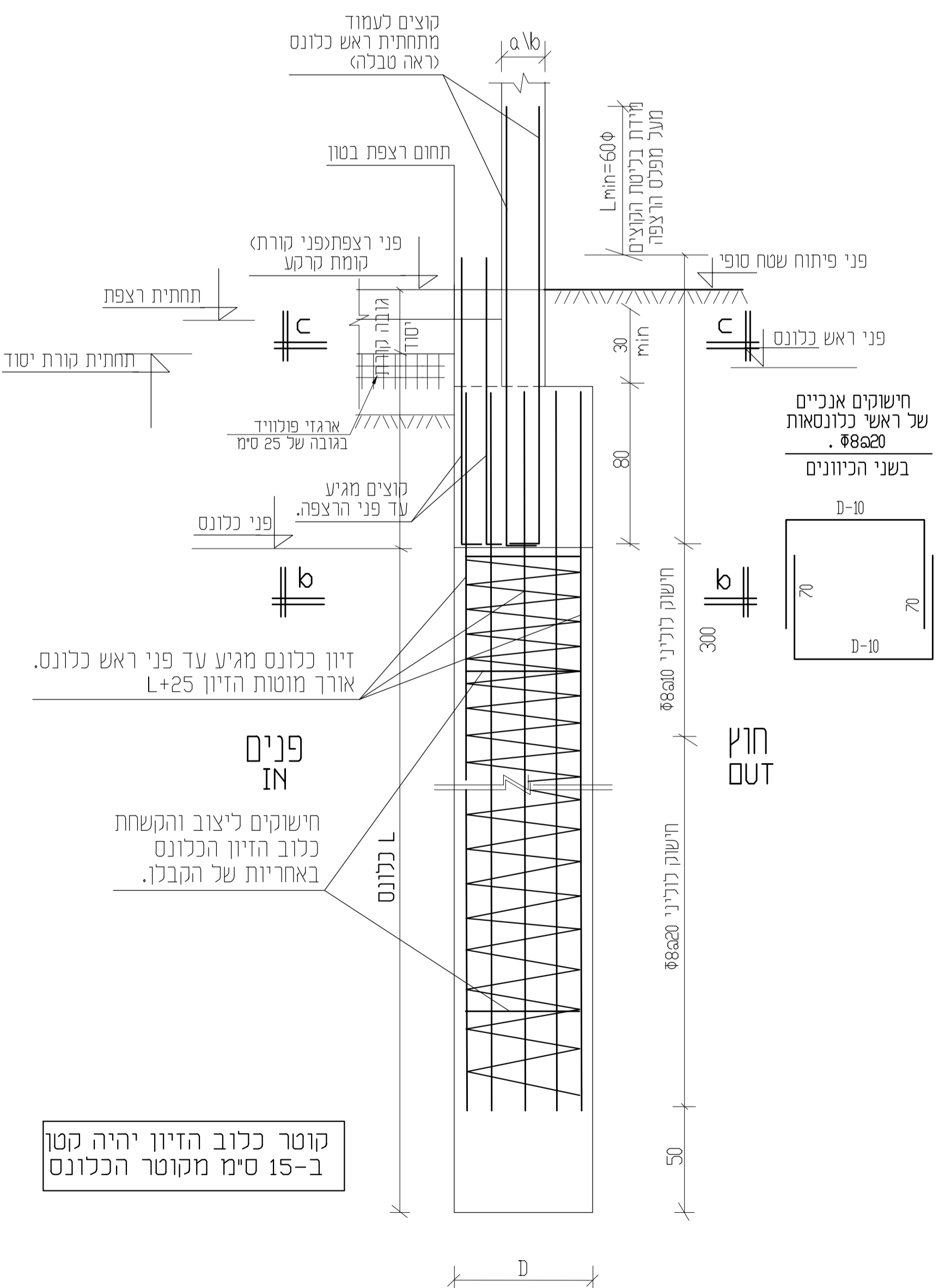
11.3. יש לבצע את כל העבודות המפורטות בדו"ח זה אך ורק תוך פיקוח הנדסי צמוד ובקרה של מעבדה מוסמכת. המפקח יהיה בעל הכשרה מקצועית נאותה וניסיון מוכח בתחום עבודות המפורטות בדו"ח זה. המפקח יהיה נוכח באתר בכל מהלך העבודה וידאג למילוי הוראות הדוח והמפרטים, יאשר את היציקות וידווח למהנדס הביסוס במקרה של שונות בחתך הקרקע.

11.4. יש לייצע את מהנדס הביסוס על כל שינוי או סטייה מהתכנון הידוע ומפורט בדוח זה.

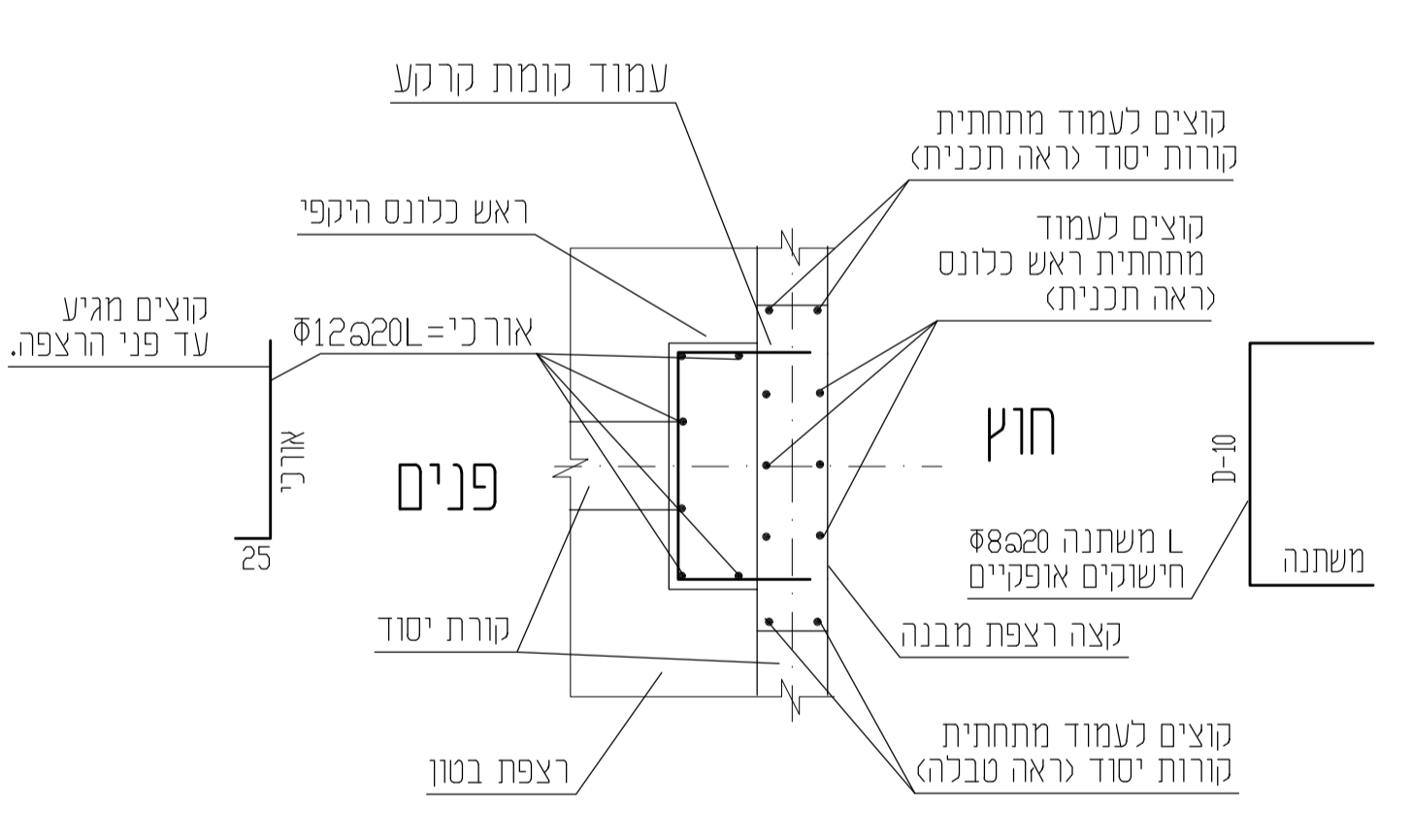
11.5. ביצוע העבודות ייעשה לפי תקנים ומפרטים מחייבים: המפרט הכללי לעבודות הבניה (הספר הכחול) – פרקים 1,2,3,26,40,51; ת"י 413, ת"י 466, ת"י 940 – על כל חלקיהם. וכן כל תקן רשמי רלוונטי המקובל בענף הבניה.

11.6. התוצאות של כל בדיקות המעבדה הנדרשות בדו"ח זה תועברנה למשרדו של הח"מ לעיון ואישור.

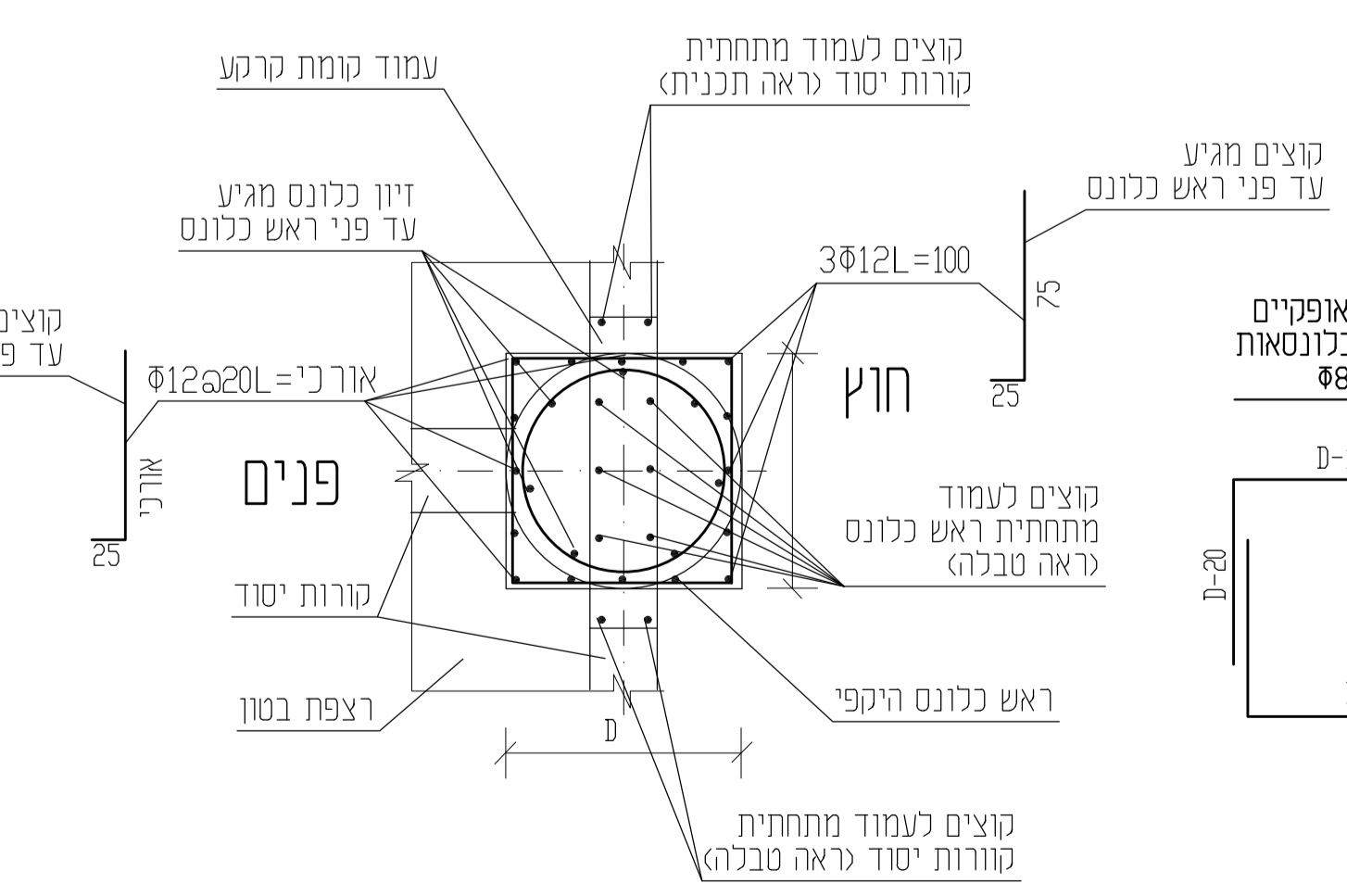
**פרט II
פרט טיפוסי
לכלונס בהיקף המבנה**



ח - ח



ב - ב



הערות
 1. יש לנכדו כחאם עם תכנית ארכיטקטורה.
 2. יש נדוים למטרם על כל א התמכה.
 3. בקורות ששוחז יש לתח ספסרים
 4. יש לרוא כמטרם לביקורת 48 שעות
 5. לפי רצפה (פרט I) יש לפעול
 6. יש לרוא כמטרם לביקורת 48 שעות
 7. יש לרוא כמטרם לביקורת 48 שעות
 8. יש לרוא כמטרם לביקורת 48 שעות
 9. יש לרוא כמטרם לביקורת 48 שעות
 10. יש לרוא כמטרם לביקורת 48 שעות

כל הזיון יהיה מסוג רחיק !!

יש לבצע בדיקה סונית בכל הכלונסאות

סוג בסוץ ב - 30

דרגת חשיפה - 3

יש לקבל אשר המכנן לתכנית הפסקת יציקה (אנכית ואפקיות)

תאריך	שינויים	מהדורה

אין לבצע תכנית זאת ללא היתר בניה במוקף המבצע אחראי למידות אין למודד מתוכנית בקנה מידה של אי התאמה במידות יש לרודיע למחנבן

לעיון ולאישור למכתב לבצוע

שם פרטיקם	ליון
אמפי בשדרות מבנה קופות	תכנית ביסוס
שם קובץ	amphi sderot
נוהל גיח	חירי
מקב	01.10.23

י"ר אשתי
 077-420098
 077-420099
 רוד טרויה 5, חפח חמוה, 42023
 E-mail: shahileng@gmail.com